

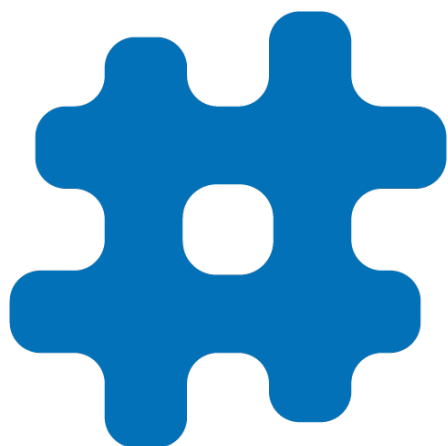
APPEL À COMPÉTENCES 2023

CAHIER DES CHARGES

Accompagnement à la création d'entreprises innovantes et solidaires en incubateur

PROPULSE PAR TAG56

Le propulseur d'entrepreneuriat collectif du Morbihan



Tag⁵⁶

**DATE LIMITE DE
DÉPÔT
DES OFFRES**

26.06.2023
à 8h00

Contact :
Audrey JUMEAUX
incubateur@tag56.bzh
06 79 68 68 16

1. Cadre général de l'action

Présentation de TAg56

TAg56 est un dispositif départemental créé pour favoriser l'émergence et le développement d'innovations sociales, sociétales et environnementales sur le département du Morbihan. Ce dispositif est porté par le Pôle ESS C2sol du Pays de Lorient, et l'ensemble des autres Pôles ESS du Morbihan y apporte ses contributions.

TAg56 anime pour cela différents dispositifs dont :

- l'Idéateur (émergence)
- **l'Incubateur d'entreprises d'Innovation Sociale (IS) et d'économie sociale et solidaire (ESS)**
- le Révéléateur : Plateforme d'innovations sociales nées des territoires

Présentation de l'incubateur

Cet appel à compétences concerne l'animation d'ateliers collectifs que propose TAg56 dans son offre de service de **l'Incubateur**.

Pour cet incubateur, TAg56 cible les projets qui :

- # peuvent être initiés par une ou des personnes morales (association, collectivité par exemple)
- # contribuent à la résolution d'une problématique sociale et/ou qui développent une activité socialement innovante et/ou qui développent une activité d'utilité sociale
- # reposent sur un modèle économique pérenne
- # visent à créer des emplois en Bretagne et plus particulièrement dans le Morbihan.

L'offre d'incubation repose sur un accompagnement adapté à chaque projet et une mise en réseau avec l'ensemble des partenaires, en fonction des besoins du projet et du niveau d'avancement dans le parcours.

D'une durée de 6 mois de prototypage, puis de 6 mois de lancement, la période d'incubation vise à faire évoluer le projet jusqu'à sa maturité. À ce titre, les équipes projets bénéficient :

- # d'un appui technique et méthodologique spécialisé sur les projets d'entreprises sociales
- # d'un appui-conseil individualisé pour la mobilisation de moyens indispensables à la formalisation et la consolidation du projet
- # d'une mise en réseau avec des partenaires complémentaires (réseaux de l'innovation sociale, partenaires techniques, partenaires financiers).
- # d'un accompagnement à la recherche de financements (directs ou indirects)
- # de la recherche de solutions d'hébergement du projet
- # de la mise en place d'un suivi individualisé

La capacité d'accueil de l'incubateur est de 8 à 12 projets simultanément. La sélection des équipes s'effectue à l'issue du choix du comité partenarial de sélection selon ces critères :

- # le potentiel d'innovation sociale, l'intérêt, ou la réponse à un besoin avéré
- # la capacité du porteur de projet à mener à bien son projet
- # la faisabilité du modèle économique
- # le soutien effectif territorial, de collectifs, de bénéficiaires, ou de la collectivité
- # l'envergure du projet et son potentiel d'emploi
- # une gouvernance démocratique, les valeurs, le sens de l'action

Présentation des entrepreneurs et de leurs secteurs d'activité

- # **Les participants sont des porteurs de projets d'entreprise d'innovation sociale** au stade de prototypage de leur activité, et éventuellement des accompagnateurs du TAg56. Les entrées dans l'incubateur sont intervenues par appel à projets créant ainsi un effet de promotion.
- # **Niveau des participants** : les profils des porteurs ont été validés par le comité partenarial de sélection. Ils sont en mesure de suivre et transférer un niveau élevé de formation, tant qu'il reste pratique et opérationnel.
- # **Secteurs d'activité représentés** : Les secteurs de développement des entreprises d'innovation sociale et d'entreprises sociales et solidaires sont très divers :

2

agriculture, commerce, services, aide à la personne, aides aux entreprises, nouvelles formes de mobilité, entreprise du numérique, et sous différentes formes juridiques : SIAE, SCOP, SCIC, association, SAS ESUS, etc.

2. Les domaines d'interventions et les objectifs des ateliers dans le cadre du prototypage

Dans le cadre de son parcours d'accompagnement, TAg56 propose un cycle d'ateliers mis en œuvre par des personnes ressources externes, complémentaire aux rendez-vous individuels et aux ateliers collectifs animés par TAg56. (VOIR ANNEXE 1 - Parcours de prototypage)

Le cycle d'ateliers, objet de cet appel à compétences, est composé d'une série de 18 interventions différentes planifiées sur 6 mois qui sont décomposées en lots.

La présente consultation de mai 2023 concerne les lots 1 à 18 correspondants à 14 jours complets d'intervention hors prestations complémentaires.

Attention : les lots n°1, 6, 9, et 16 ne sauraient faire l'objet d'une réponse, ces ateliers étant couverts en interne. Ils sont ici mentionnés pour faire état du parcours global proposé au sein de l'incubateur en phase de prototypage.

DÉTAIL DES LOTS EN ANNEXE 2.

Cycle d'ateliers			
Lot	Intervention	Durée	Date 2022- 2023
1	<i>ESS : Présentation et cadre légal // Innovation sociale et entrepreneuriat social</i>	<i>1/2 journée</i>	<i>14 septembre 2023</i>
2	La posture de l'entrepreneur	1 journée	19 septembre 2023
3	Modèle économique innovant, hybride	1 journée	21 septembre 2023
4	Étude de marché, questionnaires et étude terrain	1 journée	3 octobre 2023
5	Offre de valeur	1 journée	5 octobre 2023
6	<i>Définir, mobiliser et animer sa communauté</i>	<i>1/2 journée</i>	<i>10 octobre 2023</i>
7	Gouvernance collective, management participatif	1 journée	12 octobre 2023
8	Responsabilité juridique, bénévolat et choix des statuts	1 journée	07 novembre 2023
9	<i>Entraînement au pitch</i>	<i>1 journée</i>	<i>09 novembre 2023</i>
10	Etablir des prévisionnels	1 journée	21 novembre 2023
11	Stratégie marketing et commerciale	1 journée	05 décembre 2023

12	Stratégie de communication	1 journée	09 janvier 2024
13	Comprendre les bases de la fiscalité (association et entreprise)	1/2 journée	30 janvier 2024
14	Bâtir un premier prototype	1 journée	6 février 2024
15	Financer son activité ESS et levée de fonds	1 journée	13 février 2024
16	<i>Sélection et réponse à un appel à projet</i>	<i>1/2 journée</i>	<i>15 février 2024</i>
Prestations complémentaires			
17	Coaching	2x1h30 / projet sur demande	À définir
18	Autre proposition de prestation pouvant s'intégrer dans le parcours d'accompagnement <ul style="list-style-type: none"> - apport d'expertise sur un sujet spécifique en collectif ou individuel - Ateliers collectifs 	À définir	À définir

Objectifs des ateliers :

TAg56 attend que les participants puissent transférer les connaissances acquises et les rendre opérationnelles dans le cadre de la construction de leur projet entrepreneurial.

Chaque séquence portera, autant que possible, sur un corpus théorique et une mise en œuvre sous forme d'atelier pratique.

L'accent sera porté sur les échanges entre l'intervenant et les participants, sur les études de cas, les exemples tirés de l'ESS, les outils fournis ainsi que les méthodologies.

3. Prestations complémentaires (LOTS 17 et 18)

ATTENTION : TAg56 se réserve le droit de commander ou non une prestation au moment de l'attribution du contrat.

COACHING (lot 17)

Les sessions de coaching sont complémentaires de l'accompagnement individuel des porteur.euse.s de projet réalisé dans le cadre de l'incubateur.

Elles sont mises en place sur demande des porteur.euse.s de projet. Elles ont pour objet de travailler sur la posture entrepreneuriale et sur les points de blocage du porteur.euse.s de projet avec les outils de coaching et de développement personnel.

La présente consultation concerne le lot 17.

Les modalités de l'accompagnement sont données à titre indicatif s'inspirant des retours d'expériences des promotions précédentes. Elles ne sont pas exhaustives et peuvent faire l'objet de nouvelles propositions dans la limite des modalités financières détaillées au point 6.

Le coach professionnel se conforme au code déontologique de la profession tel qu'il est proposé par les différentes fédérations reconnues en France. Le coach professionnel est formé au métier de coach par un organisme professionnel compétent et a recours à des techniques éprouvées et maîtrisées. Sa formation a été sanctionnée par une certification reconnue. Son expérience auprès des entrepreneurs dans le domaine de la création et au-delà est avérée.

AUTRES PROPOSITIONS DE PRESTATIONS (lot 18)

TAg56 laisse la possibilité aux répondants à cet appel à compétences de proposer des prestations complémentaires, au-delà des ateliers préalablement définis. Ces prestations peuvent s'inscrire dans toute thématique relative à la création d'entreprise et/ou la posture d'entrepreneur.euse, qui ne serait pas déjà abordée dans les autres lots.

À titre d'exemple :

- Vente, prospection clientèle et stratégie de fidélisation
- Résolution de conflit au sein d'un collectif
- Etc....

Les répondants peuvent également proposer leur(s) expertise(s) sur divers sujets que le TAg56 se réserve la possibilité de mobiliser au sein du collectif ou pour un projet spécifique si nécessaire :

- ressources humaines
- mécénat de compétences
- fonction employeur
- juridique
- facilitation, modération
- logistique
- expertise en ingénierie de modèle économique dans un secteur d'activité
- prospection et stratégie B to B
- droit du numérique
- ...

→ ces expertises peuvent être mobilisées sur des temps courts (1h30/projet) ou plus longs (1/2 journée ou journée, individuelle ou collective).

La méthode d'animation, les livrables, l'organisation de la journée ou demi-journée sont à proposer par l'intervenant. Une approche innovante, créative et collaborative sera privilégiée.

La présente consultation concerne le **lot 18**. La prestation fait l'objet de conditions financières et de réalisation telles que détaillées pour les ateliers thématiques au point 6. TAg56 se réserve la possibilité de ne pas donner suite aux prestations complémentaires proposées.

4. Lieu et conditions matérielles d'organisation

- # Les ateliers auront lieu soit dans les locaux de TAg56 au 65 RUE BEAUVAIS - 56000 LORIENT ; soit chez l'un de nos partenaires ailleurs sur le territoire du Morbihan. Les locaux de TAg56 sont accessibles par les transports en commun (500m à pieds depuis la gare SNCF de Lorient).
- # Si les conditions sanitaires l'exigeaient, les ateliers devraient pouvoir être animés à distance, selon des modalités à discuter avec l'équipe (adaptation des horaires et du déroulé)
- # Le nombre de places disponibles est au maximum de 20 par séance afin de faciliter les échanges entre participants.
- # Dans le cas où le nombre de participants inscrits serait inférieur à 5 personnes, TAg56 se réserve le droit d'annuler l'atelier et de le reprogrammer.
- # Le format d'atelier souhaité est d'une journée ou demi-journée, de 9h30-12h30 / 13h30-17h30. Le groupe, dans sa première journée de travail, peut décider d'avancer ou reculer ces horaires afin de faciliter l'accès au TAg56 en fonction des conditions de circulations.
- # Lors de chaque atelier, un support théorique sera remis à chacun des participants et au TAg56.
- # L'intervenant devra apporter, à chaque séance, le matériel de l'atelier (ordinateur, divers, etc.). TAg56 garantie une liaison Wifi et la mise à disposition d'un vidéoprojecteur dans ses propres locaux uniquement.
- # Les supports d'animation (documents, photocopies, etc.) sont élaborés, fournis et photocopiés par l'intervenant.
- # Le recours à des technologies modernes plus respectueuses de l'environnement sera apprécié.
- # Il convient de prévoir un échange téléphonique de préparation avec TAg56 et avec quelques participants afin de mieux comprendre leurs attentes.

- # TAg56 prendra à sa charge les aspects matériels suivants :
 - la mise à disposition des salles d'atelier
 - la convocation des participants
 - le suivi des inscriptions
- # Les sessions d'ateliers auront lieu selon le calendrier précisé dans le tableau pages 3 et 4. Les dates seront à définir avec la personne répondante retenue.
- # TAg56 utilisera ses supports de communication ainsi que ceux de ses partenaires pour informer le tissu associatif local de l'existence de ces ateliers.

5. Livrables et prescriptions méthodologiques

Modalités de rendu de la mission : **les livrables**

- # Un échange téléphonique de préparation en amont avec TAg56 et éventuellement quelques participants afin de mieux comprendre leurs attentes
- # Des feuilles d'émargement par demi-journée, par séquences d'ateliers réalisés (*modèle fourni par TAg56*)
- # Les supports d'animation
- # Le bilan écrit et l'évaluation de l'intervention (*modèle d'évaluation fourni par TAg56*)
- # Une réunion téléphonique de débriefing

6. Obligations particulières

La réalisation de cette mission est cofinancée par le FEDER, fonds européen. En conséquence, le prestataire retenu aura l'obligation de faire état de la participation des fonds européens, notamment dans le cadre de toute publication ou communication afférente et, le cas échéant, auprès des participants. Au besoin, TAg56 lui communiquera l'ensemble des éléments nécessaires et notamment les chartes graphiques en usage. Le prestataire sera tenu de fournir à TAg56 toute information nécessaire au renseignement des indicateurs de réalisation ou de résultat et participe, en tant que de besoin, à l'ensemble des travaux d'évaluation du programme.

Le prestataire sera également tenu de recevoir les représentants de TAg56 dans le cadre de visite sur place effectuée par le service gestionnaire ou le service bénéficiaire, en cours d'exécution de l'opération. A cette occasion, il communiquera toute information relative aux conditions de déroulement des actions cofinancées.

Le prestataire devra tenir à la disposition de tout contrôleur ou auditeur national ou communautaire habilité l'ensemble des pièces justificatives relatives aux prestations fournies, et ceci jusqu'à la date de clôture prévisionnelle du programme. Durant cette période, le prestataire se soumettra à tout contrôle, sur pièces et / ou sur place, effectué par toute instance nationale ou communautaire habilitée.

7. Budget

Le paiement des prestations sera effectué selon les modalités suivantes :

- # **Les ateliers thématiques** : les personnes intervenant dans le cadre des ateliers thématiques seront indemnisées à hauteur de **750€ nets de taxe** la journée pour les organismes de formation ou 750€ TTC pour les autres structures. Ce forfait comprend l'ensemble des coûts externes y compris les frais de déplacements.
- # **Les séances de coaching** : chaque porteur.euse de projet se voit proposer un forfait de 2 séances de coaching d'1h30 chacune.

La personne assurant la prestation de coaching sera indemnisée à hauteur de **100€ nets de taxe** la séance pour les organismes de formation ou 100€ TTC pour les autres structures

Ce forfait comprend l'ensemble des coûts y compris les frais de déplacement. Les sessions seront programmées directement par le porteur.euse de projet.

Les prestations complémentaires (Lot 18):

Les prestations proposées par les répondant.e.s pour le lot 18 feront l'objet de modalités de paiement similaires aux autres lots dans les conditions de réalisation :

- 750€/jour pour des propositions d'atelier collectif
- 100€ pour 1h30 de conseils et expertise en individuel

La prestation sera réglée sur présentation d'une facture, et remise des différents livrables. Cette facture mentionnera impérativement :

- Le destinataire de la facture : TAg56
- L'objet de l'intervention : Incubateur TAg56
- La nature de l'intervention : nom de l'atelier
- La date de l'intervention

8. Modalités de soumission de la proposition

Pièces à fournir et modalités de forme :

À partir de ce cahier des charges, l'intervenant soumettra une proposition comportant :

- # Le/les lot(s) sur lesquels il/elle souhaite intervenir
- # Une fiche de renseignements de la structure, avec les noms et coordonnées de la personne référente pour cet appel à compétences, ainsi que ceux des intervenants
- # Une note d'intention d'un format d'une page recto-verso maximum
- # Le CV de chacun des intervenants précisant ses compétences et expériences
- # Vos références et des exemples d'intervention similaires

TAg56 se réserve la possibilité d'un entretien téléphonique pendant la phase de sélection.

9. Modalités et critères d'appréciation des offres

La sélection se fera sur proposition écrite et, le cas échéant, sur présentation écrite ou orale complémentaire (entretien téléphonique).

Critères de sélection :

- # **Compréhension des enjeux et attendus de la mission (30 points)** : Compréhension, reformulation des enjeux de la thématique ; Méthode d'animation : participative, créative, etc. ; Outils utilisés pour l'appropriation par les bénéficiaires ; Originalité, initiatives, plus-values ;
- # **Qualité de la proposition (30 points)** : Dossier complet, Précision et clarté du dossier. Acceptation du prix par jour proposé.
- # **Expériences et références sur des missions similaires (40 points)** : Compétences techniques vis-à-vis des axes de la thématique ; Expériences sur le même secteur d'activité ; Connaissance des acteurs de l'écosystème ESS du Morbihan.

Les propositions qui obtiendront le plus grand nombre de points sur chaque lot seront retenues. Les proposants seront informés des suites réservées à leur dossier dans les jours suivants la date limite de proposition.

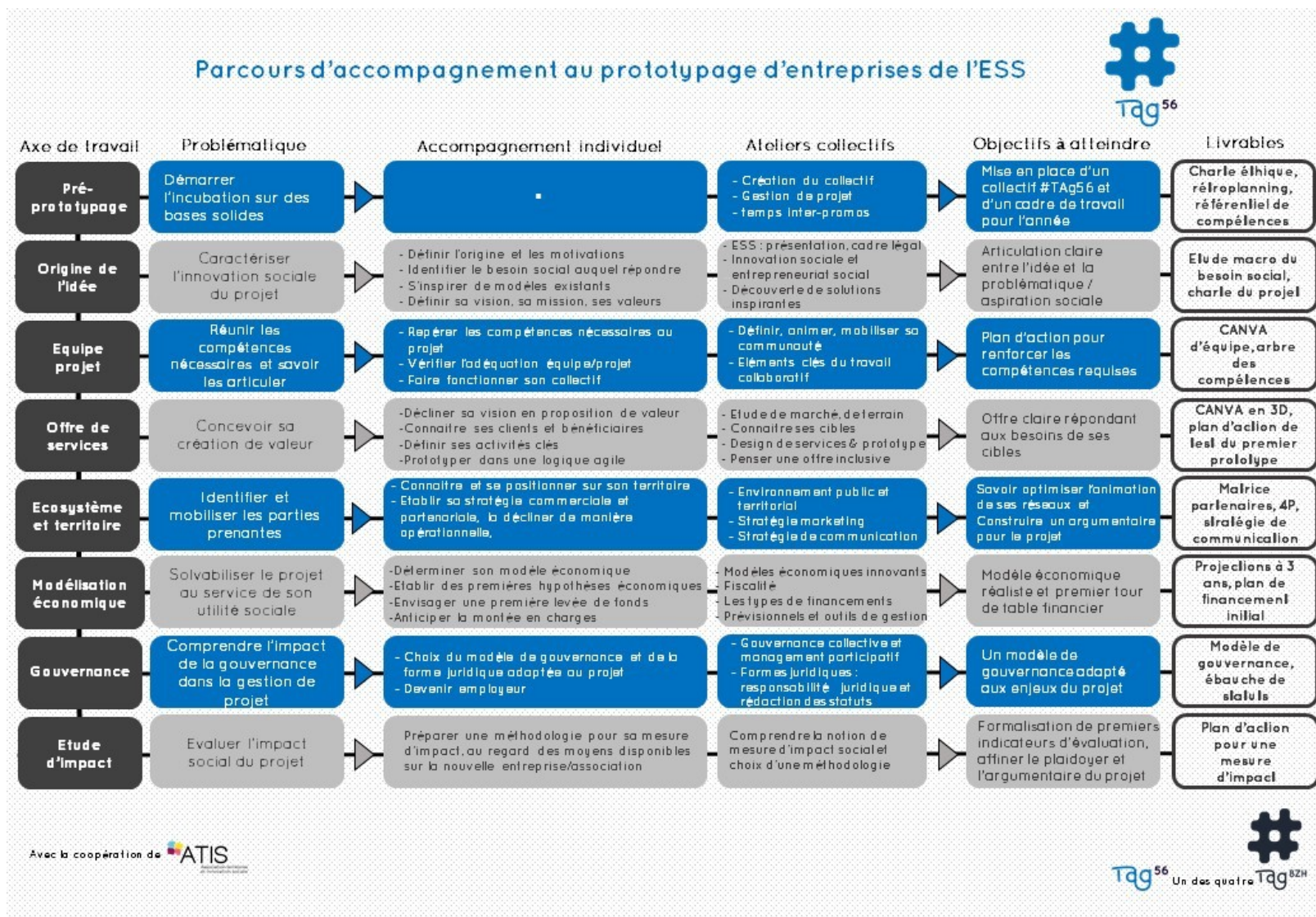
Date limite de retour des propositions par message électronique :
25 juin 2023, à 8h00

Date de réponse à votre candidature : jusqu'au 21 juillet 2023
(Sauf circonstances particulières).

Nom et coordonnées de la personne référente de la consultation :

Audrey JUMEAUX, incubateur@tag56.bzh - 06 79 68 68 16
TAg56, Propulseur d'entrepreneuriat collectif dans le Morbihan
65 rue Beauvais - 56100 LORIENT

ANNEXE 1 : DÉTAIL DU PARCOURS D'ACCOMPAGNEMENT



ANNEXE 2 : DÉTAIL DES LOTS

LOT 2	LA POSTURE DE L'ENTREPRENEUR
DATE	19 septembre 2023
HORAIRE	9h30-17h30
OBJECTIFS	Apprentissage et appropriation de la dynamique entrepreneuriale. Méthodologie de recherche d'opportunités et de prise d'initiatives.
CONTENU	<ul style="list-style-type: none"> - apports théoriques et ressources - méthode d'action et mise en place de moyens, - introduction au management et à la gestion de projet - élaboration guidée de plans d'action
OUTILS	A proposer

LOT 3	MODELE ECONOMIQUE INNOVANT, HYBRIDE
DATE	21 septembre 2023
HORAIRE	9h30-17h30
OBJECTIFS	Comprendre ce qu'est un modèle économique innovant et penser l'hybridation de ses ressources.
CONTENU	<p>Présenter ce qu'est un modèle économique, son intérêt, ses éléments de construction.</p> <p>Présenter les différentes formes de modèles hybrides (apport théorique de manière exemplifiée).</p> <p>Donner les bases de l'hybridation des ressources aux participants afin qu'ils puissent envisager leur propre modèle.</p>
OUTILS	A proposer

LOT 4	ETUDE DE MARCHE, QUESTIONNAIRES ET ETUDES DE TERRAIN
DATE	3 octobre 2023
HORAIRE	9h30-17h30
OBJECTIFS	<p>Comprendre l'utilité d'une étude de marché approfondie et connaître la méthodologie pour en réaliser une pour son projet.</p> <p>Savoir construire son questionnaire pour mener son enquête terrain.</p>
CONTENU	<p>Objectifs de l'EDM et méthodologie pour mener une étude de marché (qualitative, quantitative), bonnes pratiques et exemples concrets.</p> <p>Méthodologie de construction et d'administration d'un questionnaire, en s'appuyant sur les concepts de méthodologie des sciences sociales.</p> <p>Bonnes pratiques, outils et ressources disponibles.</p>
OUTILS	A proposer, avec pour objectif qu'ils alimentent la rédaction du business plan social.

LOT 5	OFFRE DE VALEUR
DATE	5 octobre 2023
HORAIRE	9h30-17h30
OBJECTIFS	Définir l'offre de valeur, la plus-value, la valeur ajoutée d'un projet d'entreprise sociale.
CONTENU	Identifier et comprendre les besoins des utilisateurs/clients/bénéficiaires. Comprendre la méthode et le processus de construction d'une offre de service qui vient répondre à ces besoins.
OUTILS	A proposer

LOT 7	GOVERNANCE COLLECTIVE ET MANAGEMENT PARTICIPATIF
DATE	12 octobre 2023
HORAIRE	9h30-17h30
OBJECTIFS	Créer les conditions favorables pour une gouvernance participative active en constante innovation. Identifier les facteurs de réussite pour gérer une entreprise en gouvernance participative.
CONTENU	Connaître les différents modèles de gouvernance et pouvoir choisir celui qui répond au mieux aux enjeux du projet. Principes de base du management participatif et de la gouvernance collective. Méthodes d'animation au quotidien de cette gouvernance collective.
OUTILS	A proposer

LOT 8	RESPONSABILITÉ JURIDIQUE , BENEVOLAT ET CHOIX DES STATUTS
DATE	7 novembre 2023
HORAIRE	9h30-17h30
OBJECTIFS	Comprendre les enjeux liés à la responsabilité juridique. Comprendre les enjeux liés au bénévolat. Comprendre les éléments à questionner dans le choix des statuts. Être en capacité de choisir des statuts adaptés aux enjeux (notamment de gouvernance) du projet.
CONTENU	Choix des statuts juridiques : apporter des éléments de réflexion pour aider le. la porteur.euse de projet à choisir son statut par rapport à ses choix au niveau de la gouvernance, de son fonctionnement et de son modèle économique. Statuts conventionnels, montages hybrides. Responsabilité juridique, pénale du dirigeant, directeur et président. Statut du bénévole, limite du bénévolat, participation en association ou coopérative.

OUTILS	A proposer
--------	------------

LOT 10	ETABLIR DES PREVISIONNELS
DATE	21 novembre 2023
HORAIRE	9h30-17h30
OBJECTIFS	Etre en capacité de réaliser un budget crédible pour son entreprise
CONTENU	<p>Qu'est-ce qu'un budget prévisionnel ?</p> <p>Comment monter le budget d'une entité d'utilité sociale ou d'économie sociale ?</p> <p>Quelles sont les grandes masses de budget ?</p> <p>Calculer son chiffre d'affaire, son seuil de rentabilité, ses coûts fixes et variables, la masse salariale, la dotation aux amortissements, le besoin de fonds de roulement, etc.</p> <p>Qu'est-ce qu'un plan de trésorerie ?</p>
OUTILS	<p>A proposer</p> <p>Une mise en pratique est indispensable.</p>

LOT 11	STRATÉGIE MARKETING ET COMMERCIALE
DATE	5 décembre 2023
HORAIRE	9h30-17h30
OBJECTIFS	Définir la bonne stratégie marketing pour son projet en adéquation avec le marché et les moyens disponibles, transposer la stratégie marketing qui en découle en actions marketing sur le terrain.
CONTENU	<p>Qu'est-ce qu'une stratégie commerciale ? Quelles sont les spécificités d'une stratégie adaptée à un projet d'utilité sociale ?</p> <p>Faire le lien entre l'étude de marché, l'analyse du questionnaire (persona réalisé auparavant) et la stratégie.</p> <p>Marketing et stratégie commerciale, les 4P. Savoir marketer une offre : identité, positionnement, stratégie. Première approche d'une stratégie de communication.</p>
OUTILS	Note méthodologique, et autres outils de mise en pratique

LOT 12	STRATÉGIE DE COMMUNICATION
DATE	9 janvier 2024
HORAIRE	9h30 - 17h30
OBJECTIFS	Établir une stratégie de communication.

	Construire son identité visuelle.
CONTENU	Les éléments d'une stratégie de communication : méthodes, outils, cibles, canaux, impacts... Les constituants de l'identité d'une entreprise. Les réseaux sociaux : pour qui ? pourquoi ? pour quoi ? ... Communiquer par écrit (charte graphique, logo, nom, supports visuels de base).
OUTILS	A proposer

LOT 13	FISCALITÉ (ASSOCIATION ET ENTREPRISES)
DATE	30 janvier 2024
HORAIRE	9h30-13H
OBJECTIFS	Donner les repères nécessaires à la bonne gestion d'une entreprise/association de l'ESS en termes de fiscalité.
CONTENU	Bases théoriques concernant les principaux éléments de la fiscalité (Impôt sur les sociétés, TVA, taxe sur les salaires, abattements fiscaux, ...). Bonnes pratiques en termes de gestion à mettre en place au sein de son entreprise.
OUTILS	A proposer

LOT 14	BÂTIR UN PREMIER PROTOTYPE
DATE	06 février 2024
HORAIRE	9h30-17h30
OBJECTIFS	Avoir un livrable concret / un premier prototype de son projet Temps de créativité et de conception pratique pour « booster » les projets incubés.
MODALITÉS DE L'INTERVENTION	La méthode d'animation, les livrables, l'organisation de la journée sont à proposer par l'intervenant. Une approche innovante, créative et collaborative sera privilégiée.

LOT 15	FINANCER SON PROJET ESS, STRATÉGIE DE LEVÉE DE FONDS
DATE	13 Février 2024
HORAIRE	9h30-17h30
OBJECTIFS	Définir la bonne stratégie de diversification des ressources financières, et structurer son modèle économique. Mettre en place une campagne de collecte.
CONTENU	- Analyse financière et stratégique d'un plan de financement sur un projet ESS - État des lieux des différents financements régionaux, nationaux, etc. - Organisation des besoins, des ressources, en fonction du projet et du public visé. - Exemples concrets, bonnes pratiques, boîte à outils.

OUTILS	La méthode d'animation, les livrables, l'organisation de la journée sont à proposer par l'intervenant. Des temps d'application concrète sur les projets et/ou des temps « individualisés » seraient un plus.
---------------	--

LOT 17	COACHING
DATE	À la demande des porteur.euse.s de projet selon les besoins (entre octobre 2022 et mars 2023)
OBJECTIFS	Travailler sur la posture entrepreneuriale Concilier vie personnelle/ vie professionnelle et projet entrepreneurial Travailler sur les points de blocage du porteur.euse de projet avec les outils de coaching et de développement personnel.
MODALITÉS DE L'INTERVENTION	Un entretien téléphonique préalable : clarification de la demande / formulation d'un objectif clair. 1 à 2 séances de coaching d'une durée d'1h30 prise.s en charge par TAg56. 1 entretien téléphonique bilan.

LOT 18	AUTRES PRESTATIONS COMPLEMENTAIRES
DATE	À définir - journée ou demi-journée
OBJECTIFS	Proposer une prestation complémentaire aux ateliers prédéfinis du parcours d'accompagnement. Apporter aux porteur.euse.s de projet des savoirs-faire, expertise, savoirs-être concrets et applicables dans leur aventure entrepreneuriale.
MODALITES DE L'INTERVENTION	La méthode d'animation, les livrables, l'organisation de la journée sont à proposer par l'intervenant. Une approche innovante, créative et collaborative sera privilégiée.